

ПУБЛИЧНЫЙ ДОКЛАД

**Муниципального дошкольного образовательного учреждения
детский сад комбинированного вида № 4 г. Белинский Пензенской
области за 2016-2017 учебный год**

СОДЕРЖАНИЕ:

1. Общая характеристика ДОУ

- 1.1. Информационно - историческая справка
- 1.2. Сведения о контингенте
- 1.3. Социологическая справка о составе семей воспитанников ДОУ
- 1.4. ДОУ и социум
- 1.5. Структура управления учреждения

2. Организация воспитательно-образовательного процесса в ДОУ

- 2.1. Основные задачи воспитания и обучения детей в ДОУ
- 2.2. Программное обеспечение
- 2.3. Качество воспитательно-образовательной работы в ДОУ
- 2.4. Инновационная работа в детском саду
- 2.5. Обобщение и распространение опыта работы ДОУ
- 2.6. Охрана жизни и здоровья детей
- 2.7. Медицинское сопровождение

3. Кадровые ресурсы

- 3.1. Кадровое обеспечение воспитательно-образовательного процесса
- 3.2. Педагогический состав ДОУ
- 3.3 Филиалы

4. Материально-техническое оснащение

- 4.1. Материальная база
- 4.2. Специальные помещения для организации образования и укрепления здоровья детей

5. Информационные ресурсы

6. Финансовые ресурсы

- 6.1. Информация о расходовании бюджетных средств и внебюджетных средств.
- 6.2. Хозяйственная деятельность в ДОУ

7. Организация питания

8. Организация безопасности

1. ОБЩАЯ ХАРАКТЕРИСТИКА ДОУ

1.1. Информационно – историческая справка

Муниципальное дошкольное образовательное учреждение детский сад комбинированного вида № 4 г. Белинский Пензенской области расположен в г. Белинский . Год постройки – 1981. Функционирует с 1981 г.

Юридический и фактический адрес: 442250, Пензенская область, г. Белинский , ул. Колычевская д.133

Телефон: (841) 5321999; Сайт в Интернете: дс4_белинский.рф

Адрес электронной почты: beldou4@mail.ru

Лицензия на образовательную деятельность – регистрационный № 10846 от 02.12.2011

Учредитель – Администрация Белинского района Пензенской области

МДОУ ДС № 4 г. Белинский – отдельно стоящее двухэтажное здание площадью 870,2 кв. м.

Режим работы:

пятидневный 10,5 часовой – 7.20 – 18.08.

Учреждение укомплектовано современным информационно-техническим оборудованием:

- Компьютер - 6 (2 с выходом в Интернет, 2 с электронной почтой);
- Ксерокс – 1 шт.;
- Принтер – 3 шт.;
- Многофункциональное устройство – 2 шт.;

Технические средства обучения:

- музыкальный центр – 2 шт.;
- телевизоры - 1 шт.,
- DVD-плеер – 1 шт.;

1.2. Сведения о контингенте

Фактическая численность воспитанников за последние годы составляет:

2014-2015 уч.год	2015-2016 уч. год	2016-2017 уч.год
157 чел. ГКП-25 чел.	145 чел ГКП-36	161 чел. ГКП-18 чел

В настоящее время функционирует 6 групп на 181 место:

- 1 разновозрастная группа (от 1,5 до 3 лет);
- 1 разновозрастная группа (от 2 до 4 лет),

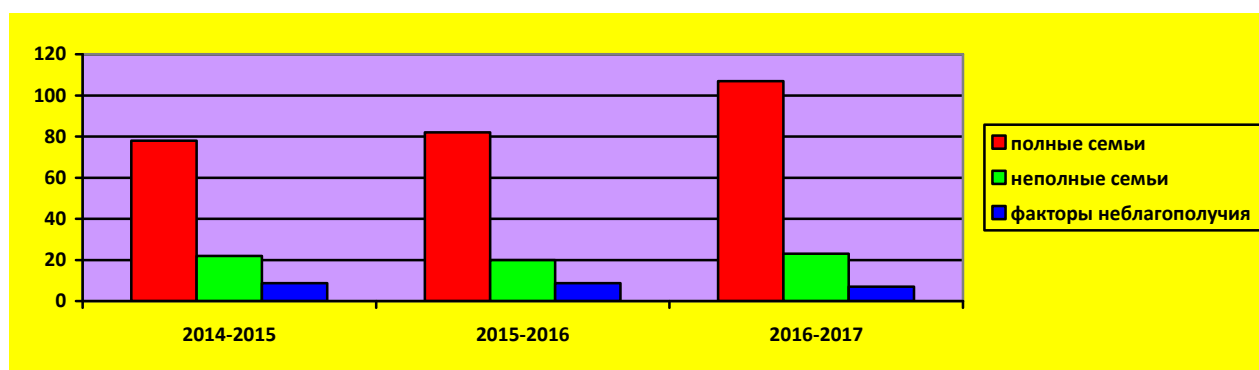
- ✚ 2 младшая группа (от 3 до 4 лет);
- ✚ 1 разновозрастная группа(от 4 до 5 лет);
- ✚ 1 разновозрастная группа (от 4 до 6 лет);
- ✚ 1 подготовительная к школе группа (от 5 до 7 лет).

На базе ДОУ функционирует группа кратковременного пребывания.

В соответствии с законодательством Российской Федерации компенсацию части родительской платы за содержание ребенка в государственных и муниципальных образовательных учреждениях, реализующих основную общеобразовательную программу дошкольного образования, компенсацию получают 98% от общего числа детей, посещающих ДОУ.

1.3. Социологическая справка о составе семей воспитанников ДОУ

Состав семьи



Социальное положение

1.4. ДОУ и социум.

Вот уже на протяжении нескольких лет наш детский сад взаимодействует с МОУСОШ № 1

Для детей подготовительных групп организуются экскурсии в школу, проводятся совместные праздники («Здравствуй, школа», «День Знаний»). Сотрудничество со школой позволяет нашим детям процесс перехода из детского сада в школу сделать безболезненным.

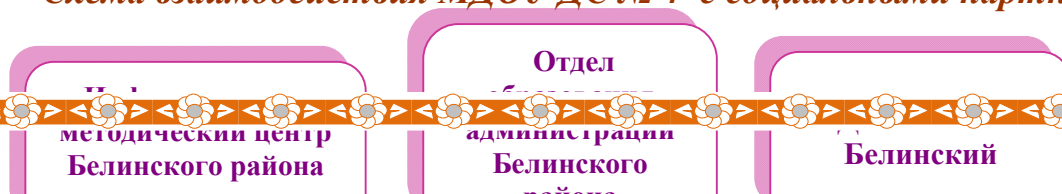
ДОУ тесно сотрудничает с детской библиотекой г. Белинский, музеем им. В.Г.Белинского, с. Пушанино, РДК., ДЮСШИ. Совместно в детском саду проводятся:

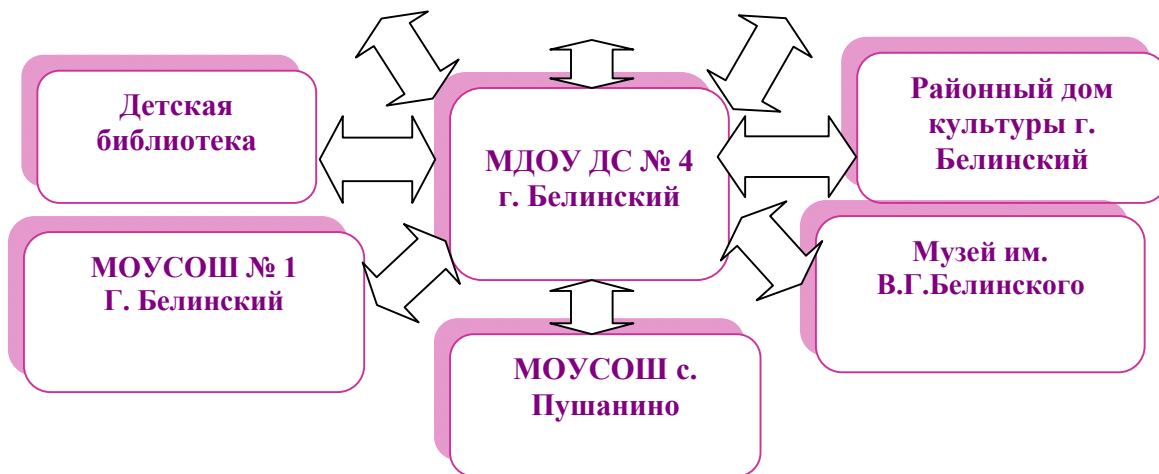
- ✚ беседы по профилактике детского дорожно-транспортного травматизма;
- ✚ праздники по БДД с воспитанниками старших и подготовительных групп;
- ✚ родительские собрания по БДД

Ежегодно у нас проводится выставка совместных творческих работ детей с родителями и воспитателями. Фотовыставка на тему «Безопасность и дорожное движение»,

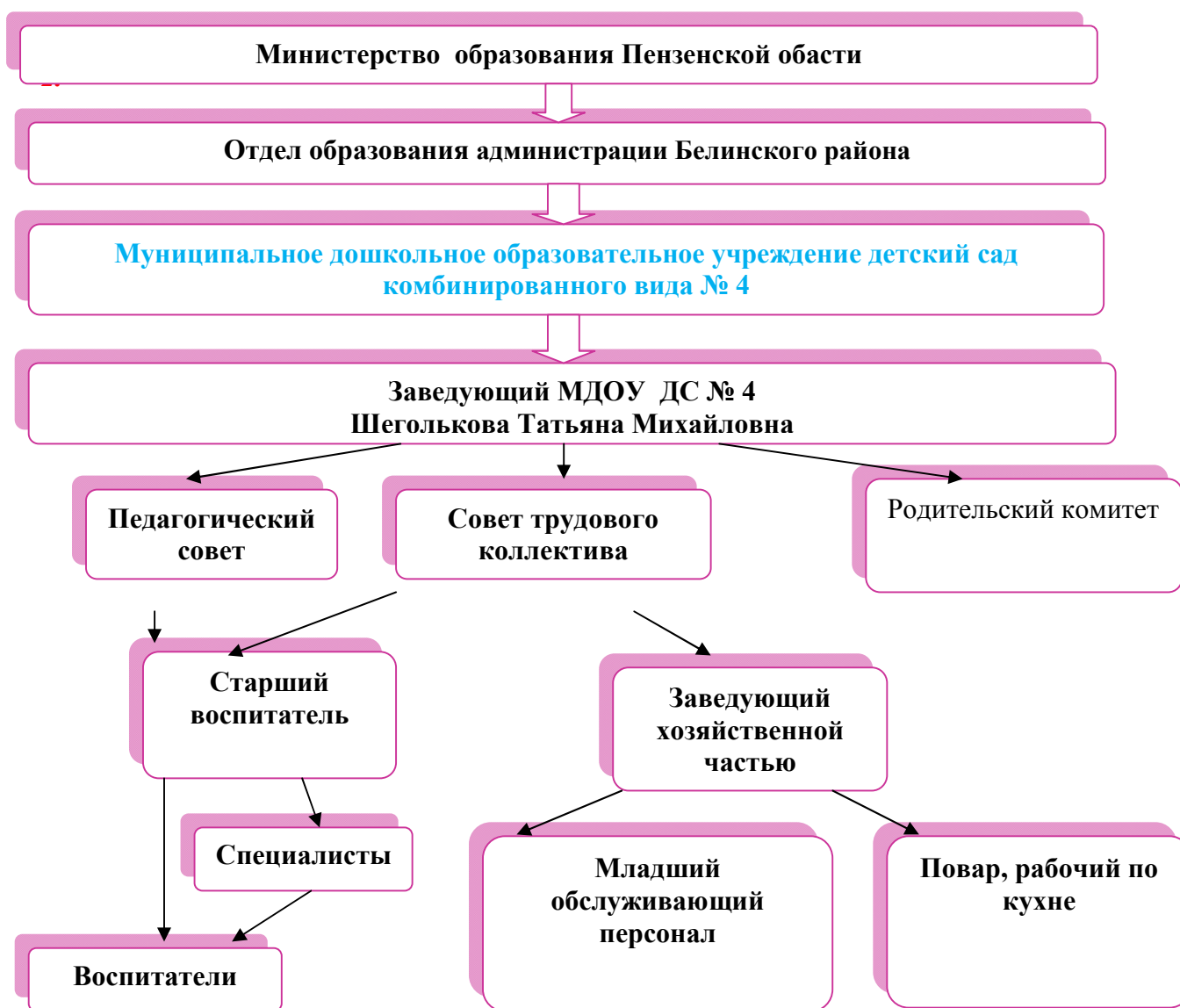
Также педагоги ДОУ принимают активное участие в конкурсах, проводимых как для воспитанников, так и для педагогов, таких как «Дорога и мы», «Талисман 2014», «Методическая разработка мероприятия по ПДД».

Схема взаимодействия МДОУ ДС № 4 с социальными партнерами





1.5. Структура управления учреждением



2. ОРГАНИЗАЦИЯ ВОСПИТАТЕЛЬНО-ОБРАЗОВАТЕЛЬНОГО ПРОЦЕССА В ДОУ

2.1. Цель ДОУ

Уровень овладения необходимыми навыками и умениями по образовательным областям
--

Создание оптимальных условий для всестороннего и целостного развития детей на каждом этапе дошкольного детства с учетом их индивидуальных особенностей, возможностей, способностей, интересов, подготовки детей к дальнейшей учебной деятельности и жизни в современных условиях.

2.2. Основные задачи воспитания и обучения детей в ДОУ:

- ✚ Обеспечение эмоционально-психологического благополучия, охраны и укрепления здоровья детей, приобщения их к здоровому образу жизни с использованием природных факторов и различных форм физкультурно-оздоровительной работы.
- ✚ Развитие у детей интеллектуальных и личностных качеств через организацию педагогического процесса и развивающего пространства с учетом интересов и наклонностей детей, их индивидуальных особенностей.
- ✚ Обеспечение гармоничного интеллектуального, эстетического и социально-личностного развития ребёнка, приобщение его к общечеловеческим ценностям.
- ✚ Формирование у детей предпосылок учебной деятельности, формирование компетентностей, обеспечивающих благоприятную адаптацию и успешное вхождение в новую социальную ситуацию.
- ✚ Обеспечение единства подходов к воспитанию детей в условиях дошкольного образовательного учреждения и семьи для обеспечения полноценного развития ребёнка.

2.3. Программное обеспечение образовательного процесса

МДОУ ДС № 4 г. Белинский реализует *основную образовательную программу дошкольного образования детского сада (далее ООП ДО)*. Методическое обеспечение ООП ДО

Комплексные программы:

«*От рождения до школы*» под ред. Н.Е.Вераксы, М.А.Васильевой, Т.С. Комаровой + методическое обеспечение к Программе;

Парциальные программы:

- 2.4. «*Основы безопасности детей дошкольного возраста*» - программа для дошкольных образовательных учреждений + методическое обеспечение к Программе;

2.5 Качество воспитательно-образовательной работы в ДОУ.

Качество воспитательно-образовательной работы в ДОУ определяется результатами освоения основной образовательной программы дошкольного образования (далее ООП ДО), которые выражены в целевых ориентирах образовательных областей развития («Физическое развитие», «Познавательное развитие», «Речевое развитие», «Социально-коммуникативное развитие», «Художественно-эстетическое развитие») к каждому возрастному дошкольному периоду.

Результаты внутреннего мониторинга освоения ООП ДО в 2016-2017 учебном году

	Физическое развитие	Познавательное развитие	Речевое развитие	Социально-коммуникативное развитие	Художественно-эстетическое развитие	ИТОГ
Показатель (%) по ДОУ	71/76	65/77	61,5/71,3	65/81,1	64/82	65,3/77,5
Показатель (%) только подгот. к шк.гр.	80,5/88,3	79,4/83,2	69/79	76/89	72/83	75,4/84,5
ОБЩИЙ ИТОГ						70,35/81

В 2016-2017 учебном году возросла результативность участия воспитанников и педагогов ДОУ в различных конкурсах:

- ✚ Творческий конкурс «Методическая разработка мероприятия по ПДД»
- ✚ Конкурс «Калейдоскоп ярких впечатлений»
- ✚ «Рассударики»
- ✚ «Рыжий кот»
- ✚ Конкурс профессионального мастерства «Воспитатель года 2017»
- ✚ «Педагогический Олимп» областной конкурс
- ✚ «Воспитатель России 2017» всероссийский конкурс
- ✚ «Папа,мама,я-спортивная семья 2017»
- ✚ «Успешная семья 2017»
- 📖 Конкурс по ПДД "Семейное древо и семейный герб 2016"
- 📖 Фотоконкурс "Мама,папа, я - здоровая семья"
- 📖 Конкурс по ПДД "Дорога и мы"
- 📖 «Выставка поделок Сердобская Епархия»

В детских конкурсах занимали почетные I, 2 и III места,.

Утвержден план развития МДОУ ДС № 4 г. Белинский на 2016-2019 год.

2.5. *Инновационная работа в детском саду*

Инновационная деятельность является неотъемлемой составляющей образовательной деятельности детского сада. Детский сад учитывает потребности социума и направления государственной политики в сфере дошкольного образования (в том числе потребность в инновационных системах образования и воспитания, внедрении новых технологий и содержания образования в области детства).

Совершенствование работы по проектной деятельности ведется и в настоящее время, так в 2016-2017 году проводилась работа по повышению компетентности молодых и начинающих педагогов в области проектной деятельности через проведение методического объединения для педагогов ДОУ, работа которого продлится и в 2017-2018 учебном году. Реализуются проекты «Здоровый дошкольник», «ПРОчтение», «Дошкольникам о родном крае»

2.7. *Обобщение и распространение опыта работы педагогов ДОУ*

- ✓ На базе ДОУ в 2016-2017 учебном году проводились следующие мероприятия для педагогов :
- ✓ открытые мероприятия для педагогов ДОУ ;
- ✓ методическое объединение для педагогов групп раннего возраста ДОУ ;
- ✓ Мастер-классы для педагогов.

2.8. Охрана жизни и здоровья детей

С целью оздоровления, повышения двигательной активности детей в течение 2013-2014 года в ДООУ проводились спортивные праздники, Дни здоровья, динамические паузы, подвижные игры, утренняя гимнастика, гимнастика после сна, физкультурные и музыкальные занятия, прогулки. Дети совместно с родителями участвовали в соревнованиях «Мама, папа, я – спортивная семья», также дети совместно с родителями участвовали в районном фотоконкурсе «Мама, папа, я – спортивная семья», «Успешная семья 2017 .»

Показатели за 2 года	2015-2016 г.	2016-2017 г.
Количество детей	181	179
Число дней функционирования учреждения	209	210
Заболеваемость в детоднях на 1 ребенка	6,9	3,6
Простудная заболеваемость, ОРВИ, %	31%	27%
Часто болеющие дети, %	7 %	6,7%
Дети с хроническими заболеваниями, %	2 %	1,9%
Группа здоровья	1	52
	2	126
	3	3
		4

В 2016-2017 учебном году уровень заболеваемости снизился с 6,9 до 3,6 .

Медицинские мероприятия в течение года:

- ✚ Антропометрия (измерение роста, веса) – 2 раза в год – осень, весна
- ✚ Профилактические прививки - по графику
- ✚ Осмотр на педикулез – раз в 10 дней
- ✚ Измерение двигательной активности и оценка физического состояния на физкультурных занятиях

Закаливание:

- ✚ Сквозное ежедневное проветривание помещений в отсутствие детей
- ✚ Утренняя гимнастика
- ✚ Бодрящая гимнастика после дневного сна
- ✚ Одежда детей по сезону
- ✚ Прогулки (дневная, вечерняя)
- ✚ В летнее время сон с открытым окном (при уличной температуре выше 21*)
- ✚ Прием детей на улице

Охрана жизни и здоровья детей:

- ✚ Безопасное уличное оборудование
- ✚ Соблюдение правил безопасности в помещениях и группах ДООУ

✚ Безопасное оборудование в группах

✚ Личная ответственность персонала за выполнение Приказа «О жизни и здоровье детей»

2.9. Медицинское сопровождение

Для реализации вопросов охраны и укрепления здоровья детей в ДООУ в образовательном процессе применяются здоровьесберегающие технологии.

Педагогический состав ДООУ и медперсонал совместно решают вопросы профилактики заболеваемости с учетом личностно ориентированного подхода, кадровой политики, материально-технического оснащения, взаимодействия с семьей в вопросах закаливания, физического развития и приобщения детей к спорту. Все оздоровительные и профилактические мероприятия для детей планируются и согласовываются с медперсоналом.

3. КАДРОВЫЕ РЕСУРСЫ

3.1. Кадровое обеспечение воспитательно-образовательного процесса

Качество и результаты воспитательно-образовательной деятельности во многом зависят от специалистов, которые эту деятельность реализуют. Речь идет о команде специалистов-единомышленников, которые только во взаимодействии обеспечивают качественный результат.

ДООУ полностью укомплектовано педагогическими кадрами

3.2. Педагогический состав ДООУ:

✚ Воспитатели – 9 человек

✚ Старший воспитатель – 1 человек

✚ Музыкальный руководитель – 1 человек

✚ Учитель-логопед – 1 человек.

✚ Педагог-психолог-1 человек

Из них:

- по образованию:

✚ Высшее - 6 человек;

✚ Среднее специальное –7

- по квалификационной категории:

✚ Высшая квалификационная категория –1;

✚ Первая квалификационная категория – 12;

- по стажу педагогической работы:

✚ от 0 до 3-х лет – 1;

✚ от 3-х до 5 лет – 3;

✚ от 5 до 10 лет – 0;

✚ свыше 10 лет – 9

3.3. Филиалы

У Юридического лица функционирует 2 филиала по адресу:

1. Пензенская область, Белинский район, д. Сяькино, ул. Школьная д. 28А

Наименование: филиал МДОУ ДС № 4 г. Белинский в с. Сяькино Белинского района Пензенской области.

Кадры: Педагоги- 2 человека

Обслуживающий персонал- 2 человека

Количество детей- 19 человек.

2. Пензенская область, Белинский район, с. Невежкино, ул. Пионерская 27 А

Наименование: филиал МДОУ ДС № 4 г. Белинский в с. Невежкино Белинского района Пензенской области.

Кадры:

Педагог-1 человек

Помощник воспитателя-1 человек

Количество детей- 11 человек.

Все педагоги соответствуют профессиональному стандарту .

4. МАТЕРИАЛЬНО - ТЕХНИЧЕСКОЕ ОСНАЩЕНИЕ

4.1. Материальная база

Материальная база детского сада отвечает требованиям развивающей среды в дошкольных учреждениях. Во всех возрастных группах создано зонированное пространство (группа разбита на центры развития по различным видам деятельности): двигательная, игровая, познавательная, художественно-продуктивная и др.

Все помещения оснащены современным специальным техническим, учебным и игровым оборудованием, разнообразными наглядными пособиями.

Особенностью предметно-развивающей среды в нашем детском саду является ее трансформируемость и многофункциональность: эффективное использование одних и тех же помещений для разных форм дошкольного образования. Например, физкультурный зал, музыкальный зал используются для игр, непосредственно-образовательной и досуговой деятельности с детьми, посещающими ДОУ

4.2. Специальные помещения для организации образования и укрепления здоровья детей

В ДОУ функционирует 6 групп. В каждой группе есть свое игровое, раздевальное, умывальное и туалетное помещение.

В детском саду так же имеется:

- ▣ музыкальный зал;
- ▣ кабинет заведующего;
- ▣ методический кабинет;
- ▣ кабинет педагога-психолога;
- ▣ кабинет учителя-логопеда;
- ▣ медицинский блок:
 - ❖ медицинский кабинет;
 - ❖ процедурный кабинет;
- ▣ прачечная;
- ▣ пищеблок.

5. ИНФОРМАЦИОННЫЕ РЕСУРСЫ

- ▣ Наличие Интернета
- ▣ Наличие электронной почты
- ▣ Наличие сайта детского сада
- ▣ Наличие личных страниц на сайте ДОУ для педагогов
- ▣ Наличие методического кабинета в ДОУ
- ▣ Наличие методической литературы по реализуемым образовательным программам
- ▣ Наличие литературы по развитию и образованию детей дошкольного возраста.

6. ФИНАНСОВЫЕ РЕСУРСЫ

6.1. Расходование бюджетных и внебюджетных средств

Вся информация о расходовании бюджетных средств представлена в разделе «План финансово-хозяйственной деятельности» в главном меню сайта ДОУ.

6.2. Хозяйственная деятельность за 2015-2016 учебный год

За 2016-2017 учебный год в дошкольном учреждении были проведены следующие работы:

- ▣ Озеленение прогулочных участков
- ▣ Произведена полная замена забора ясельной игровой площадки ДОУ.
- ▣ Установлены новые входные двери на боковых входах и выложен тротуарной плиткой вход правого крыла ДОУ.

- Произведен косметический ремонт (покрашены полы и стены), игровые площадки, спортивная площадка.

За 2016-2017 учебный год были приобретены следующие товары:

- Канцелярские товары.
- Моющие средства.
- Хозяйственные товары.
- Методическая литература и периодические издания для библиотеки ДООУ и методического кабинета.
- Игровая площадка.

7. ОРГАНИЗАЦИЯ ПИТАНИЯ

Детский сад работает по меню, разработанному МДОУ ДС № 4 г. Белинский Пензенской области.

Большое внимание уделяется организации питания в ДООУ. Качество поставляемых продуктов и приготовленных блюд ежедневно контролирует специально созданная комиссия, в состав которой входят медицинские, педагогические работники, а также председатель профсоюзного комитета. Строго соблюдается технология приготовления блюд, режим выдачи пищи.

Пищеблок оснащен необходимым современным техническим оборудованием: холодильники, плиты, мясорубка и т.д. В группах соблюдается питьевой режим.

В ДООУ четырехразовое питание: завтрак, II-й завтрак, обед, полдник

8. ОРГАНИЗАЦИЯ БЕЗОПАСНОСТИ

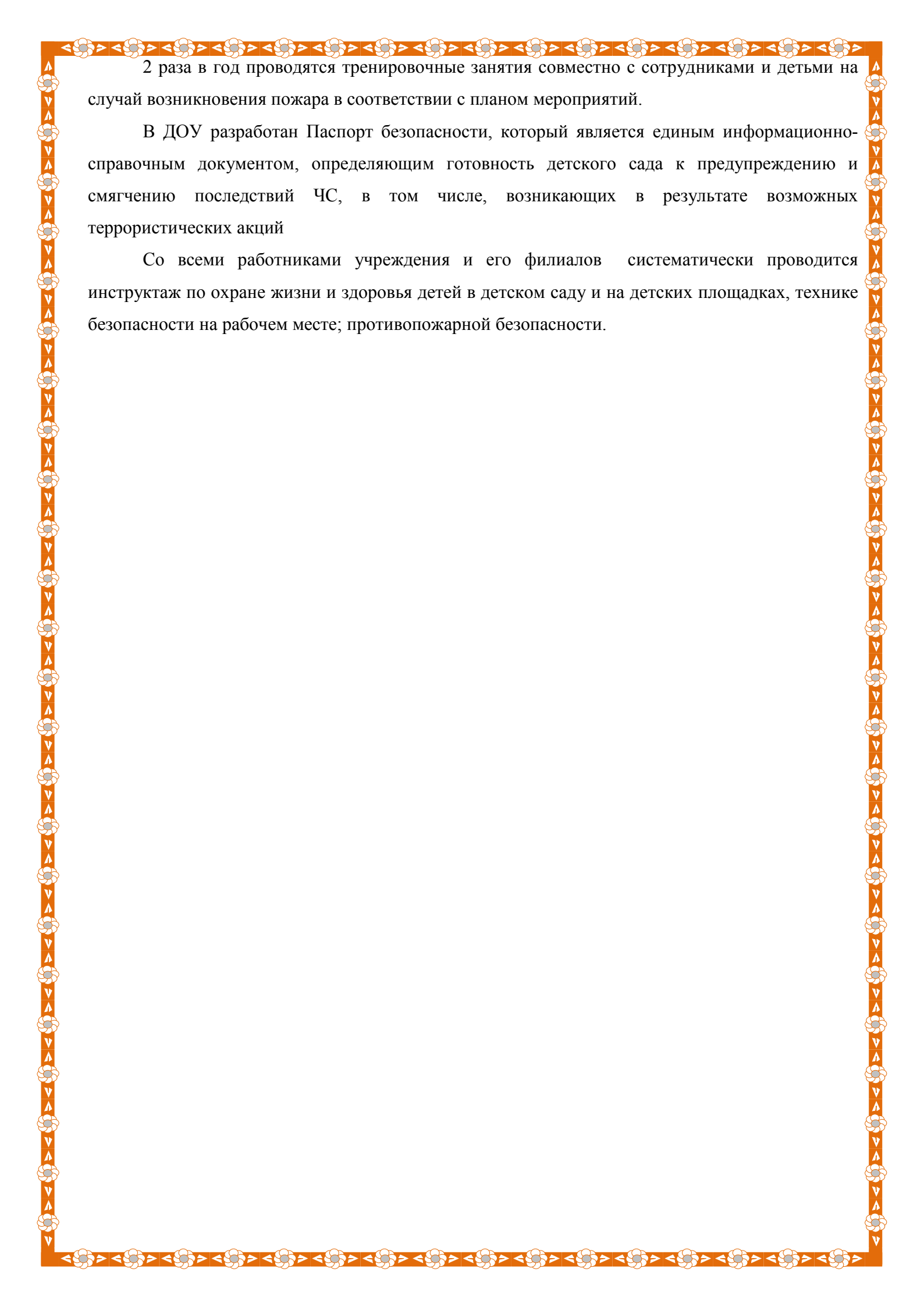
Детский сад находится под охраной службы немедленного реагирования Белинского района, в ДООУ имеется кнопка тревожной сигнализации с выводом сигнала на пульт немедленного реагирования.

ДООУ оснащено автоматической пожарной сигнализацией , кнопкой экстренного вызова пожарной службы.

Территория учреждения по периметру огорожена забором, высота которого 1,5 метра.

Ежегодно в сентябре Приказом по ДООУ назначаются ответственные лица за организацию безопасной работы, а так же представители администрации детского сада в совместный комитет по охране труда. Совместно с представителями П/К разрабатываются организационно-технические мероприятия по улучшению условий охраны труда, в которые входят и технический осмотр здания, и регулярная проверка рабочих мест с целью контроля за соблюдением работниками правил ТБ, проверка освещения и т.д. Заведующий Щеголькова Т.М.. и завхоз Кисткина И.А. постоянно повышают свой профессиональный уровень на курсах по охране труда и технике безопасности.

Регулярно проводятся проверка знаний по охране труда, ТБ и пожарной безопасности с регистрацией в журнале.



2 раза в год проводятся тренировочные занятия совместно с сотрудниками и детьми на случай возникновения пожара в соответствии с планом мероприятий.

В ДОУ разработан Паспорт безопасности, который является единым информационно-справочным документом, определяющим готовность детского сада к предупреждению и смягчению последствий ЧС, в том числе, возникающих в результате возможных террористических акций

Со всеми работниками учреждения и его филиалов систематически проводится инструктаж по охране жизни и здоровья детей в детском саду и на детских площадках, технике безопасности на рабочем месте; противопожарной безопасности.